

Dato: 22-05-2021

## Bilag: Oplæg til henvendelse til Kalundborg Kommune

Hej Christian, Michel, teknisk udvalg og Martin

Vi føler projektet vedrørende Holmen, er ved at løbe af sporet og kommunens forvaltning har en anden dagsorden, end den der er kendt af offentligheden. Det af offentligheden kendte formål med projektet er som vi ser.

**Konstant og sikker afvanding af området. Svarende til det der vil være ved Holmen oprenset efter regulativet a 1993 med fremtidssikring for lettere forhøjet vandstand i Storebælt.**

Det er det som man umiddelbart kan læse ud af afgørelsen (det med grønt markeret).

PLAN, BYG OG MILJØ



Returadresse:  
Plan, Byg og Miljø  
Holbækvej 141 B, 4400 Kalundborg

DATO  
8. maj 2019

SAGSNR.  
326-2017-38088

### Etablering af pumpelag på vandløbet Holmen

Vandløbet Holmen har sit udløb i en rørføring i Storebælt og der sker med jævne mellemrum en blokering ved tilsanding. Der er derfor stillet forslag om at etablere et pumpeanlæg til afhjælpning af dette problem. Til styring af pumpeanlægget skal der samtidigt oprettes et pumpelag. Det vil være lagets opgave at varetager driften og vedligeholdelsen af pumpeanlægget. Denne afgørelse er sendt til de borgere som bliver berørte af projektet og derved også regnes som medlemmer af pumpelaget. Der tages i denne afgørelse stilling til tre forhold: oprettelse af pumpelag, godkendelse til at regulere vandløbet Holmen og dispensation fra naturbeskyttelseslovens §3.

Kalundborg kommune har truffet afgørelse om at der etableres et pumpeanlæg og oprettes et pumpelag for vandløbet Holmen. Derudover træffes der afgørelse om reguleringstilladelse og dispensation for beskyttelsen af §3-naturområder.

Pumpeanlægget etableres for at sikre en stabil afvanding fra vandløbet ud i Jammerland bugt. I oplandet til Holmen ligger et større sommerhusområde, landbrugsarealer og naturområder med enge, søer og moser.

Etableringen af pumpeanlægget i vandløbet Holmen på ejendommen matr. nr. 23d, Svallerup By, Svallerup, beliggende øst for Sine Olsensvej i sommerhusområdet Bjerger Nordstrand består af en række delelementer:

1. Et reservoir på vandløbsstrækningen mellem st. 3351-3475, dvs. en længde af 124 m
2. Et overfaldsbygværk på vandløbet i st. 3000
3. En pumpestation med pumpe i st. 3473.
4. Rørlægning af en mindre strækning af vandløbet st. 3480-3542. (udpumpningskanal)

WWW.KALUNDBORG.DK

Det med rødt markeret, ser i imidlertid ud til at være, det som Kommunens projekt mest er fokuseret på og de foreslåede tiltag i den forbindelse. Ser ud til at kolliderer med det grønt markerede formål.

Vandløbslavet har siden afgørelsen stillet sig uforstående over for tiltagene ud over pumpestationen, udløbsbygværk og reservoiret og forsøgt at få et svar på, hvad de yderligere tiltag, har af konsekvenser for projektet.

Det har ikke været muligt, at få svar på selv simple ting. Det er især spørgsmålet omkring konsekvenserne af den voldsomme vandbremse. Der er indført i projektet. Det foreslåede overfaldsbygværk i st. 3000 og at koten sættes til 0.35 i sommerhalvåret (1. april– 31. august) og 0.55 i vinterhalvåret (1. september – 31. marts). **Det foreslåede bygværk, ser uden man regner på det, ud til at nedsætte vandløbets afvanding voldsomt.**

**Skal vandløbsfunktion i henhold til regulativet af 1993 ikke fastholdes?**

Det har ikke været muligt at få et svar på de spørgsmål, vi har stillet.

Med hensyn til forventet afhjælpning af periodevis (våde vintre) vandproblemer i området, de blev sidst stillet på mødet hos Jørn.

**Det virker, som om Kommunens forvaltning helt mangler fokus på det, og mere fokuserer på at øge vandstanden i området.**

Vi har så selv kigget på det. Vi undrer os over de informationer, som vi gennem hele processen har fået fra Kommunens forvaltning og jeres rådgivere.

Der burde have været en tilsvarende undersøgelse med i materialet.

Jo mere vi ser på det. **Ser det ud som om en vandbremse (overfaldsbygværket) af den størrelse får projektet til at falde helt til jorden.**

Da det for alle parceltyper, vil give dårligere forhold end i dag.

Projekt vil, som vi ser det medføre.

## **1. Alle berørte parceller, vil få større problemer, end de har i dag.**

- a. Sommerhusparceller vil få større vandproblemer end i dag, med længere perioder med blank vand på arealerne.  
Det vil medføre afløbsproblemer og for en del formodentlig vand i husene.
- b. Landbrugsarealer vil i store perioder blive oversvømmet. Så de vil være uegnet til høslæt, afgræsning og jagt.
- c. Betydelig forøget slid på vejene og i perioder oversvømmelser, som stort set vil gøre områderne ufremkommelige.  
Det vil formodentlig medføre, væsentlig forøgelse af vedligeholdelsesomkostninger af veje. På længere sigt kræver nyanlæg, hvis man skal kunne komme sikkert til sommerhusene (der stadig vil være beboelige) det meste af året.

## 2. Kalundborg Kommune overfører en del af de omkostninger de har i dag til parcelejerne.

- a. Nyt udløbsbygværk til Storebælt vil give færre omkostninger til oprensning af udløb.
- b. Rengøring af rist overgår til pumpelag.

Hvis, dette er Kommunens intentioner med projektet, mener vi at have deltaget under falske forudsætninger.

Vi håber, I meget hurtigt kan komme med dokumentation (garanti) for at projektets hovedformål, bliver opfyldt af den foreslåede løsning.

**Formålet har, som vi ser det, i hele processen været at give mere stabil afvanding af området og mindske risikoen ved voldsomt vejr (højvande Storebælt og store nedbørsmængder), for alle de betalende parcelejere ellers giver det ingen mening.**

Vi har vurderet projektet, ved hjælp af at tage data ud fra vandstandsloggeren, (er placeret umiddelbart efter den tænkte placering af overfaldsbygværket) og en fysik gennemgang af hele strækningen.

**Resultat af behandlingen af data var overraskende.**



Hvis datainformationen er rigtig, så kommer vi aldrig på månedsmiddel i nærheden af de niveauer. Der vil blive efter projektet. Med erfaringer fra den forholdsvis våde vinter 2019/2020.

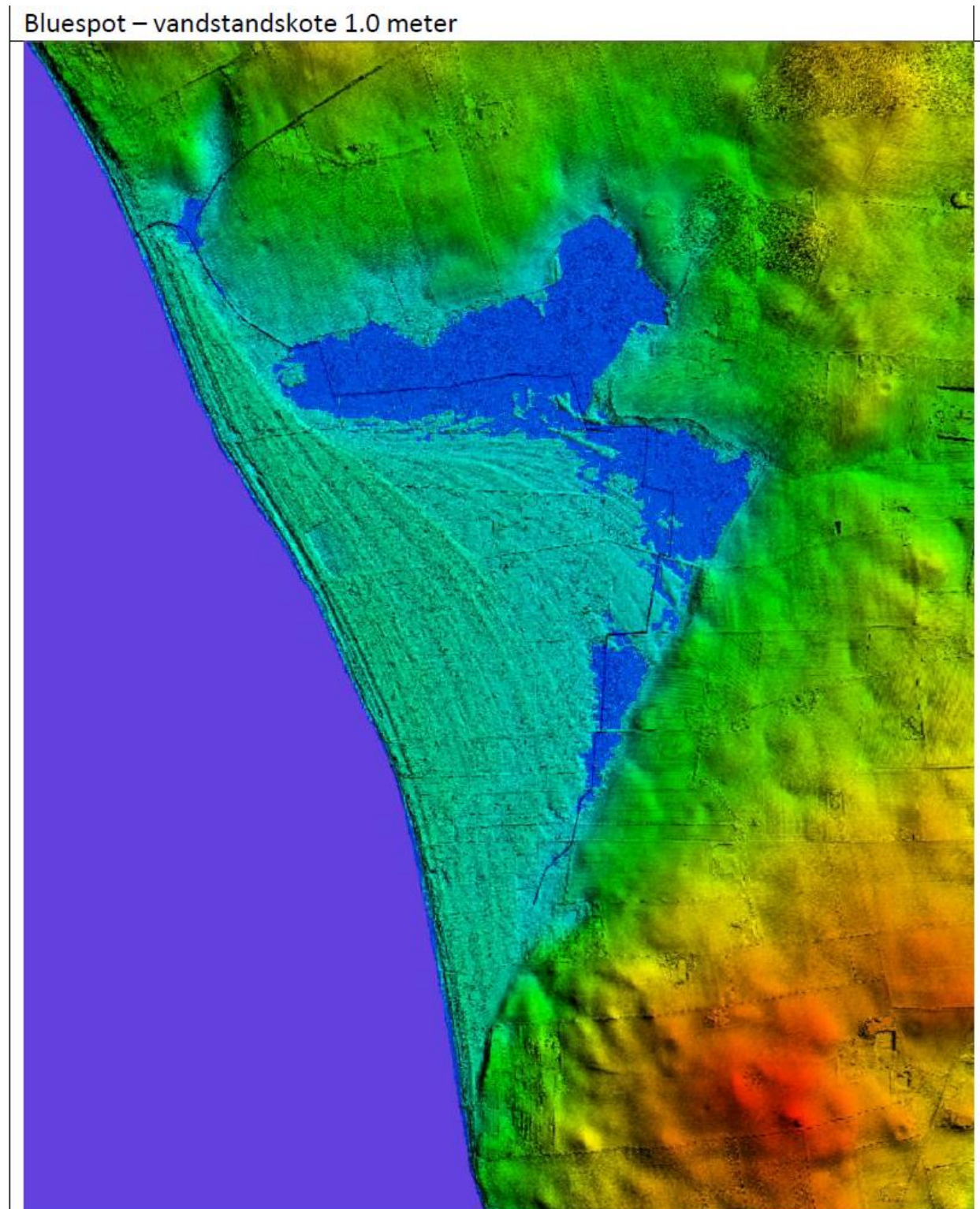
Mange sommerhusgrunde så sådan ud.



Nørrevang der stod blankt vand på ca. 3 ha på venstre side.



Vi vil vurdere, at det minimum vil medføre et scenarie i lange perioder af året, som det der er vist som kote 1,0 scenariet. Det, foreslåede ser stort set ud til, at forhindre afvanding af området og gør det, dermed meget sårbart over for store nedbørsmængder.



Det vil formegentlig medføre at overkørsler på Søndervang og Nørrevang perioder er oversvømmede.

Ved vores fysiske gennemgang af Holmen konstaterede vi også, at det ser godt ud med vandløbsmyndighedens overholdelse af regulativet af 1993. Vi fremsender yderligere information om vores observationer. Kan I venligst hurtigst muligt fremsende resultater af sidste årlige opmåling.

Vi håber på hurtig response.